

Adresát:

Česká inspekce životního prostředí
Resslova 1229/2a
500 02 Hradec Králové
Česká republika
ID datové schránky: **skvdzan**

Odesílatel:
Okrašlovací spolek čelákovický
náměstí 5. května 2055
250 88 Čelákovice
ID datové schránky: **jugarip**
IČ: 02206820

23. června 2023

Věc: Podnět k zastavení činností na Dolní Moravě dle §§ 66 a 86 zák. 114/1992 Sb.

Vážení,

1. Dne 18. 6. 2023 jsme v odpoledních hodinách zjistili, že jsou ničena místa s dřívějším výskytem vemeníků dvoulistých, prstnaticů májových, chřástala polního a křepelky polní v k.ú. Velká Morava, viz Obrázky 1 až 3. Současně z aktuálního výskytu kvetoucích jedinců vemeníku dvoulistého vyplývá, že v místech jejich výskytu proběhly v minulých letech zemní práce, ačkoli činnost musela podléhat výjimce dle § 56 zákona č. 114/1992 Sb. (dále jen „ZOPK“).

Navrhujeme prověřit, kdo lustroval v databázi NDOP nálezy ZCHD z těchto míst a vyhodnotit, jestli vůbec bylo provedeno nějaké Biologické posouzení dle § 67 zákona č. 114/1992 Sb. (dále jen ZOPK). Rovněž, zda se nejednalo o nedbalost úředníků, kteří stavbu/y povolili a nebo nevyhodnotili riziko a nebo povolili umístění stavby nebo výsypek.

Dále uvádíme, že s ředitelstvím AOPK ČR komunikoval nějaký uživatel NDOP, který namítal možnou duplicitu dvou zápisů kvetoucího vemeníku z roku 2022. Jeden z nálezů AOPK smazala jako pravděpodobně duplicitní zápis téhož jedince. Bohužel, neexistují již již vůbec žádné, viz zhruba zákres plochy skrývky v NDOP Nález ID 56047479 níže na Obrázku 1. Plochu skrývky navrhujeme přesně zaměřit a zobrazit společně s rozmístěním dřívějších a aktuálních nálezů ZCHD/EVD. Mohlo se tehdy jednat o pečlivou kontrolu počtu jedinců ze strany stavebníka nebo biologického dozoru na stavbě/stavbách. je každopádně potřebné zjistit, kdy a jak byl stavebník nebo stavebníci informováni o výskytu jedinců ZCHD/EVD a jejich biotopů a porovnat to s jejich snahou zamezit na místě jejich poškození či dokonce ničení. V místech okolo GPS 50.14391N 16.81398E bylo v roce 2022 přinejmenším 14 ex. vemeníku dvoulistého.

2. Dále uvádíme, že probíhají další výkopové práce směrem k ubytovacímu komplexu U Slona, je možná že se jedná o pokračování zemní trasy kabelového elektrického vedení, vedeného od Králík. Každopádně nám není nic známo o tom, že by byl řešen očekávaný střet s vemeníky dvoulistými, viz Obrázky 4 až 7.
3. Dále uvádíme, že dochází k dalším zásahům do stanoviště vemeníků dvoulistých u nástupní stanice na sedačkovou lanovku, viz Obrázky 8 až 12. vemeníků je tam více než jedinci zobrazení na fotografiích.
4. Dále uvádíme, že vlivem stavební činnosti došlo k rozšíření lupiny mnoholisté (*Lupinus polyphyllus*), viz Obrázky 13 a 14, nešetnou a neřízenou výstavbou silnice včetně zemní infrastruktury. Předpokládáme, že bylo nařízeno dohlížejícími úřady, aby bylo zabráněno rozšíření lupiny do stavební činností zasažených porostů. Navrhujeme, aby ČIŽP věc prošetřila jako nepovolený zásah do stanoviště ZCHD vemeníků dvoulistých, vratička heřmánkolistá a aby nařídila veškeré rostliny mechanicky odstranit i s kořeny a na místě spálit. Zásah by měl být opakován minimálně v následujících 2 letech znovu, vždy v průběhu června před vysemeněním rostlin.
5. Dále uvádíme, plocha s aktuálně zde pobývajícím chřástalem polním na parc. č. 5531 a 5561 v k.ú. Velká Morava byla posečena mezi 12. 6. a 18. 6. 2023 (viz NDOP Nález ID 56008167 vs. 56048807). Jedná se o silně ohrožený druh a předmět ochrany v PO Králický Sněžník. Tento negativní zásah snad ani nemohl být orgánem ochrany přírody povolen. Případně mrtvého jedince chřástala polního jsme bohužel neměli čas 18. 6. 2023 hledat. Nelze ovšem vyloučit, že na posečené ploše třeba někde leží jeho kadáver.

Navrhujeme, aby úřad postupoval dle §§ 66 a 86 zák. 114/1992 Sb. a aby zajistil šetření a nápravu biotopu a vydal zákaz škodlivé činnosti. Předpokládáme, že v rámci šetření pečlivě zaeviduje početnost a zaměří rozmístění ZCHD/EVD, skrývek a výsypek na předemných plochách.

Můžeme poskytnout další dokladové fotografie případně GPS pozice nálezů, atp.

Žádáme o vyrozumění do 30 dnů, jak bylo s naším podnětem naloženo, taktéž o případně zahájených úkonech či jiných opatřeních (průběžně) a následně také o vyrozumění o jejich výsledku. Sdělte nám prosíme spisovou značku, případně spisové značky, které v této souvislosti povedete.

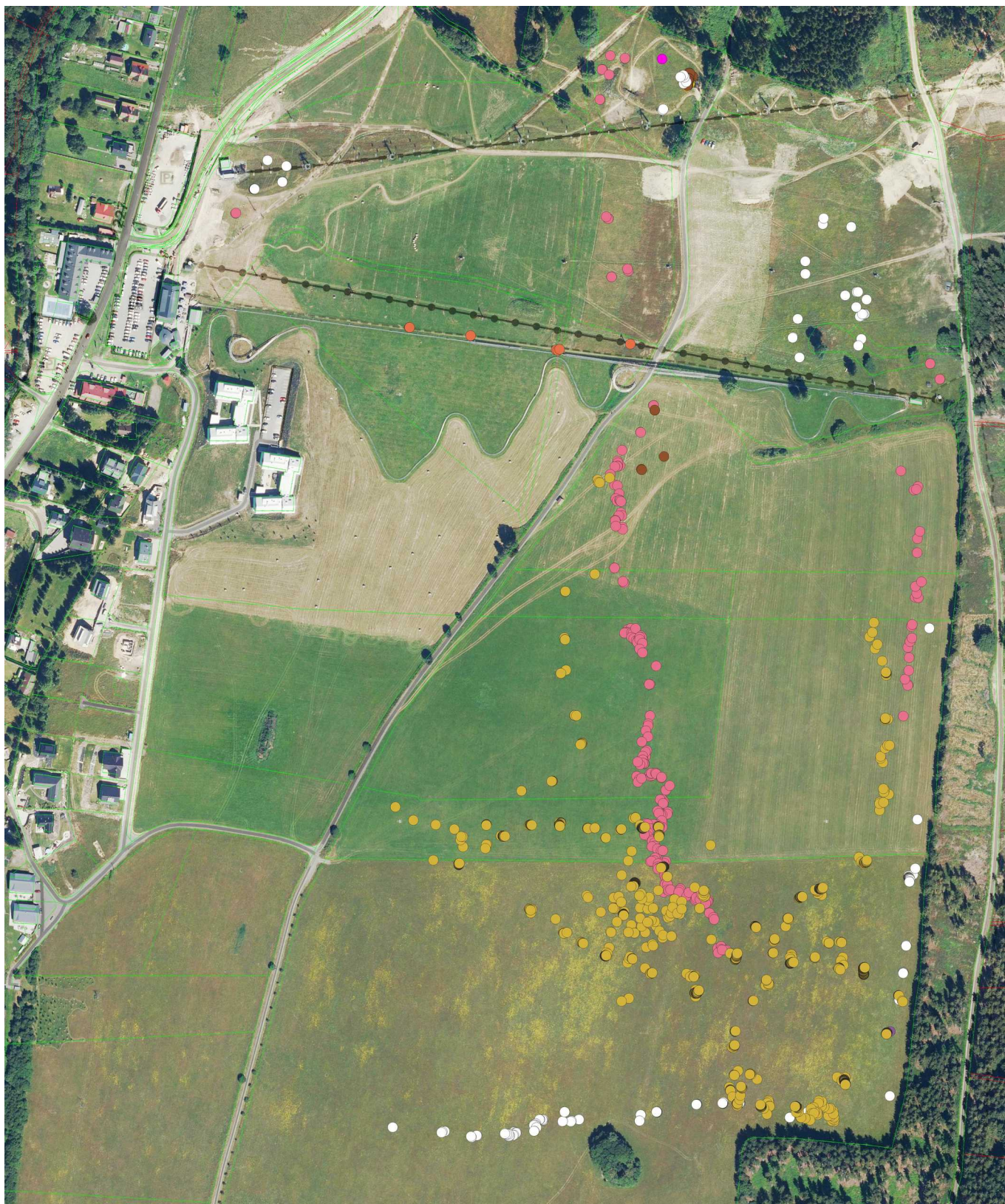
Děkujeme za spolupráci.
S pozdravem

RNDr. Petr Petřík, Ph.D.
předseda Okrašlovacího spolku čelákovického

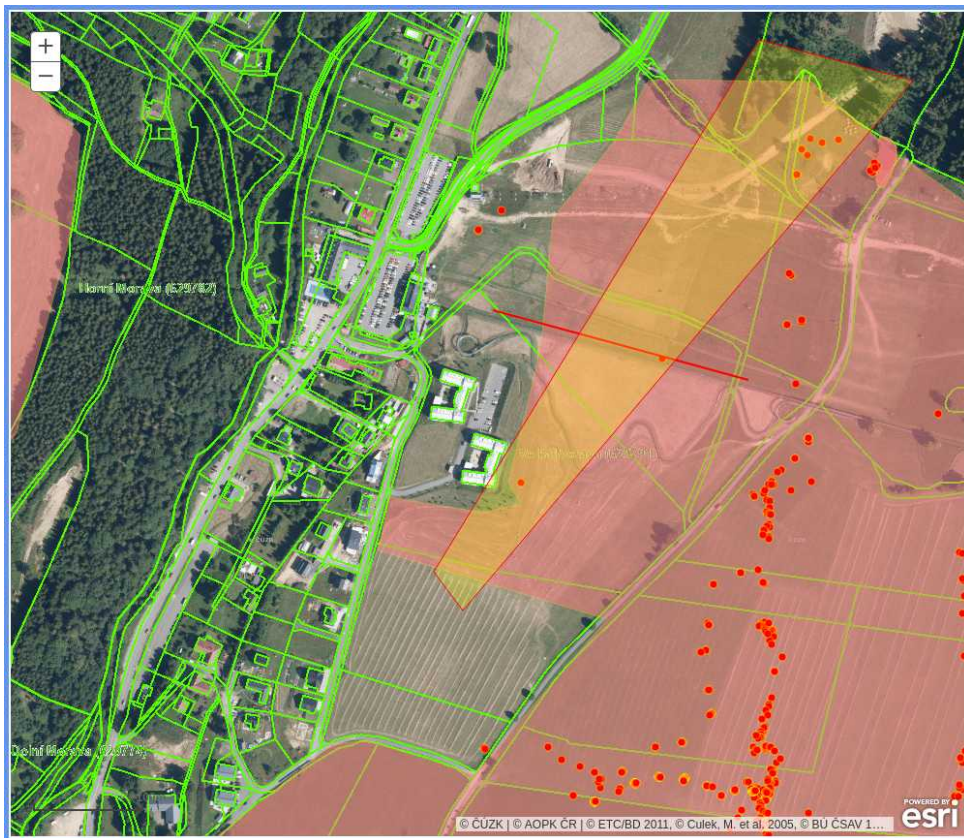
S pověřením předsedy vypracoval: RNDr. Martin Mokrejš, PhD.



Obrázek 1: Hrubý zakres plochy, které byla zničena plošnou skrývkou v roce 2023 i s vemeníky dvoulistými evidovanými v NDOP z roku 2022, zejména 50.14411N 16.81329E (asi 2 ex.), 50.14413N 16.81312E, 50.14404N 16.81303E, 50.14404N 16.81303E, 50.14382N 16.813E (možná 2 ex.), 50.144N 16.81311E, 50.14297N 16.81306E, 50.14298N 16.81304E, 50.14255N 16.81308E, 50.14255N 16.81308E, 50.14259N 16.81327E, 50.14261N 16.81326E, 50.14163N 16.81351E, 50.14207N 16.81327E, 50.13091N 16.80237E, 50.13091N 16.80237E, 50.13091N 16.80237E, 50.14216N 16.8115E, 50.14395N 16.81398E, 50.14392N 16.814E (3ex.), 50.14393N 16.81398E, 50.14395N 16.81399E, 50.14391N 16.81398E, 50.1439N 16.81397E (2ex.), 50.14395N 16.81401E. Jestli byl zasažen i prstnatec májový (NDOP Nález ID 52849645, 50.1441N 16.8137E) zemními pracemi a nebo během opakovaných přejezdů nákladních a jiných vozidel stavby, nevíme.



Obrázek 2: Místa s výskytem vemeníků dvoulistých (většina barevných puntíků z různých mapovacích dnů) a jednoho prstnatce májového (růžově) v roce 2022 a 2023. Nepochybně se ani nejedná o kompletní evidenci všech jedinců těchto druhů v zobrazené oblasti k.ú. Velká Morava.



Obrázek 3: Plocha, ve které probíhají zemní práce a kde byl znám výskyt vemeníků dvoulistých přinejmenším z roku 2022 (na záznamu ani nemusí být zobrazeny všechny evidované záznamy). Záměr stavebních či zemních prací musel podléhat řízení o výjimce dle § 56 ZOPK.



Obrázek 4: Malý bagr provádějící zemní práce.



Obrázek 5: Malý bagr provádějící zemní práce.



Obrázek 6: Malý bagr provádějící zemní práce.



Obrázek 7: Malý bagr provádějící zemní práce.



Obrázek 8: Pokračující likvidace vemeníků dvoulistých poblíž nástupní stanice na bývalou sedačkovou lanovou dráhu.



Obrázek 9: Pokračující likvidace vemeníků dvoulistých poblíž nástupní stanice na bývalou sedačkovou lanovou dráhu formou rozšiřování výsyvky v biotopu vemeníků dvoulistých.



Obrázek 10: Pokračující likvidace vemeníků dvoulistých poblíž nástupní stanice na bývalou sedačkovou lanovou dráhu formou rozšiřování výsyvky v biotopu vemeníků dvoulistých.



50,1434, 16,8095, 722,1m
2023-06-18 18:27:27

Obrázek 11: Pokračující likvidace vemeníků dvoulistých poblíž nástupní stanice na bývalou sedačkovou lanovou dráhu.



50,1434, 16,8095, 722,1m
2023-06-18 18:28:07

Obrázek 12: Pokračující likvidace vemeníků dvoulistých poblíž nástupní stanice na bývalou sedačkovou lanovou dráhu.



Obrázek 13: Pohled směrem k jihu na pás lupin mnoholistých, obdobně pokračuje i severním směrem. Přesnější rozšíření by mělo být zaměřeno v rámci šetření. Hrubý zákres je v NDOP pod Nález ID 56047462 a Obrázek 4.



Obrázek 14: Hrubý zákres plošného nového rozšíření lupiny mnoholisté v NDOP pod Nález ID 56047462.